

UGO.0050.2.2026.AJ

ZARZĄDZENIE
Wójta Gminy Rząśnia
z dnia 12 stycznia 2026 r.

w sprawie wdrożenia procedury dotyczącej użytkowania Krajowego Systemu e-Faktur (KSeF) w jednostce organizacyjnej Urząd Gminy w Rząśni

Na podstawie art. 33 ust. 1 i 3 ustawy z dnia 8 marca 1990 roku o samorządzie gminnym (tekst jednolity Dz. U. z 2024 r., poz. 1465 z późn. zm.), w związku § 4 Rozporządzenia Ministra Finansów z dnia 27 grudnia 2021 r. w sprawie korzystania z Krajowego Systemu e-Faktur (Dz. U. z 2021 r., poz. 2481 z późn. zm.) **Wójt Gminy Rząśnia, zarządza co następuje:**

§ 1. Wprowadzam procedurę użytkowania Krajowego Systemu e- Faktur (KSeF) w jednostce organizacyjnej Urząd Gminy w Rząśnia, stanowiącą załącznik Nr 1 do niniejszego Zarządzenia.

§ 2. Wykonanie zarządzenia powierzam Skarbnikowi Gminy Rząśnia.

§ 3. Zarządzenie wchodzi w życie z dniem podjęcia.

Wójt Gminy Rząśnia

Tomasz Stolarczyk

Załącznik Nr 1
do Zarządzenia Nr UGO.0050.2.2026.AJ
Wójta Gminy Rzaśnia
z dnia 12 stycznia 2026 r.

**Procedura użytkowania
Krajowego Systemu e-Faktur
(KSeF)
w jednostce organizacyjnej
Urząd Gminy w Rzaśni**

1. Podstawy prawne regulujące kwestie funkcjonowania KSeF

- a) Ustawa z dnia 11 marca 2004 r. o podatku od towarów i usług (Dz.U. z 2025 r. poz. 775 t.j. ze zm.),
- b) Ustawa z dnia 29 października 2021 r. o zmianie ustawy o podatku od towarów i usług oraz niektórych innych ustaw (Dz. U. z 2021 r. poz. 2076 ze zm.);
- c) Ustawa o zmianie ustawy o podatku od towarów i usług oraz niektórych innych ustaw z dnia 16 czerwca 2023 r. (Dz. U. z 2023 r. poz. 1598 ze zm.);
- d) Ustawa z dnia 9 maja 2024 r. zmieniająca ustawę o zmianie ustawy o podatku od towarów i usług oraz niektórych innych ustaw (Dz. U. z 2024 r. poz. 852 ze zm.);
- e) Ustawa z dnia 5 sierpnia 2025 r. o zmianie ustawy o podatku od towarów i usług oraz ustawy o zmianie ustawy o podatku od towarów i usług oraz niektórych innych ustaw (Dz. U. z 2025 r. poz. 1203 ze zm.);
- f) Rozporządzenie Ministra Finansów z dnia 27 grudnia 2021 r w sprawie korzystania z Krajowego Systemu e-Faktur (Dz. U. z 2021 r. poz. 2481 ze zm.) *(akt prawny zostanie uchylony z dniem 1 lutego 2026 r.);*
- g) Rozporządzenie Ministra Finansów i Gospodarki z dnia 12 grudnia 2025 r. w sprawie korzystania z Krajowego Systemu e-Faktur (Dz. U. z 2025 r. poz. 1815) *(akt prawny wejdzie w życie od 1 lutego 2026 r.);*
- h) Rozporządzenie Ministra Finansów i Gospodarki z dnia 7 grudnia 2025 r. w sprawie przypadków, w których nie ma obowiązku wystawiania faktur ustrukturyzowanych (Dz. U. z 2025 r. poz. 1740) *(akt prawny wejdzie w życie od 1 lutego 2026 r.);*
- i) Rozporządzenie Ministra Finansów i Gospodarki z dnia 7 grudnia 2025 r. zmieniające rozporządzenie w sprawie wystawiania faktur (Dz. U. z 2025 r. poz. 1742) *(akt prawny wejdzie w życie od 1 lutego 2026 r.);*
- j) Rozporządzenie Ministra Finansów i Gospodarki z dnia 12 grudnia 2025 r. w sprawie zmiany rozporządzenia zmieniającego rozporządzenie w sprawie szczegółowego zakresu danych zawartych w deklaracjach podatkowych i w ewidencji w zakresie podatku od towarów i usług (Dz. U. z 2025 r. poz. 1800).

Niniejsza procedura nie może być sprzeczna z „Wewnętrzną procedurą dotyczącą wystawiania, odbierania oraz obiegu faktur w Krajowym systemie e-Faktur (KSeF)”, która stanowi integralną część niniejszej Procedury.

2. Zasady ogólne funkcjonowania KSeF

Krajowy System e-Faktur to specjalny centralny system teleinformatyczny służący do wystawiania, odbierania i przeglądania faktur oraz ich korekt. Wraz z wprowadzeniem obowiązkowego KSeF faktury papierowe i elektroniczne w formie PDF lub XML z podpisem elektronicznym, w relacjach między podatnikami VAT zostają zastąpione fakturami ustrukturyzowanymi wystawionymi w formacie XML, na podstawie określonego schematu XSD, zgodnego ze strukturą logiczną e-Faktury FA(3) opublikowaną przez Ministerstwo Finansów w Centralnym Repozytorium Wzorów Dokumentów Elektronicznych (CRWDE) na platformie ePUAP.

Korzystanie z obowiązkowego KSeF dla JST i jej jednostek podrzędnych w zakresie odbioru faktur rozpoczyna się z dniem 1 lutego 2026 roku, natomiast w zakresie wystawiania faktur rozpoczyna się z dniem 1 kwietnia 2026 roku.

Korzystanie z KSeF możliwe jest przy użyciu dodatkowego oprogramowania lub Aplikacji Podatnika KSeF.

W jednostce Urząd Gminy w Rzańsia korzystanie z systemu KSeF zapewnia oprogramowanie komputerowe „Aplikacja Rejestr KSeF” firmy Usługi Informatyczne INFO-SYSTEM Roman i Tadeusz Groszek sp.j. z/s w Legionowie.

3. Dostęp do KSeF i sposoby uwierzytelniania w KSeF

Podmioty, które mogą być uprawnione do korzystania z KSeF, a także sposób, w jaki mogą korzystać z systemu, wraz z metodami uwierzytelnienia, zostały wymienione w rozporządzeniu Ministra Finansów z 27 grudnia 2021 r. w sprawie Krajowego Systemu e-Faktur (dalej: rozporządzenie KSeF), wydanym na podstawie art. 106r ustawy o VAT.

Rodzaje uprawnień w KSeF w Urzędzie Gminy w Rzańsi:

- do nadawania lub odbierania uprawnień do korzystania z KSeF,
- do wystawiania lub dostępu do faktur ustrukturyzowanych,
- do wystawiania faktur, o których mowa w art. 106d ust. 1 ustawy o VAT, będących fakturami ustrukturyzowanymi (samofakturowanie),
- do wystawiania faktur VAT RR i VAT RR Korekta w postaci faktur ustrukturyzowanych,
- do odbierania faktur z systemu KSeF.

JST, a tym samym jednostka obsługująca JST, tj. Urząd Gminy w Rzęśni uwierzytelnia się w KSeF poprzez:

- kwalifikowaną pieczęć elektroniczną;
- certyfikaty typu 1 – uwierzytelnienie – certyfikat jako środek uwierzytelniania przy nawiązywaniu sesji interaktywnej lub wsadowej;
- certyfikaty typu 2 – offline – służy do wystawiania faktur w trybie offline i jest niezbędny do opatrzenia faktury kodem QR.

W wyniku centralizacji rozliczeń podatku od towarów i usług (dalej podatek VAT) od dnia 1 stycznia 2017 r. Gmina Rzęśnia jest zobowiązana do rozliczania podatku VAT wraz ze wszystkimi jednostkami organizacyjnymi. Tym samym tworzy ona tzw. podatnika VAT scentralizowanego. Mimo, że na potrzeby podatku VAT jednostki organizacyjne oraz samorządowy zakład budżetowy działają w imieniu JST i posługują się wspólnym NIP przypisanym do JST, to w rozumieniu ustawy z 27 sierpnia 2009 r. o finansach publicznych oraz ustawy o rachunkowości są odrębnymi jednostkami organizacyjnymi, które są zobowiązane do prowadzenia osobnych ksiąg na potrzeby rachunkowe.

Obsługą scentralizowanych rozliczeń w podatku VAT zajmuje się jednostka obsługująca JST, tj. Urząd Gminy w Rzęśni zgodnie z Zarządzeniem nr 27/2016 Wójta Gminy Rzęśnia z dnia 30 listopada 2016 roku w sprawie scentralizowanych rozliczeń podatku od towarów i usług w Gminie Rzęśnia z późn. zm.

Dla Urzędu Gminy w Rzęśni wprowadza się następujące zasady związane z nadawaniem uprawnień i uwierzytelnieniem w KSeF, aby możliwe było zapewnienie skutecznych procesów w zakresie wystawiania i odbioru faktur:

- identyfikacja według identyfikatora NIP jednostki obsługującej JST
lub
- stosowanie identyfikatora wewnętrznego, tzw. IDWew dla poszczególnych referatów/ pracowników.

Wprowadzone regulacje umożliwiają:

- zarządzanie uprawnieniami w obrębie jednostki organizacyjnej Urzędu Gminy,
- ograniczenie dostępu do faktur w KSeF tylko do tych dokumentów, które dotyczą jednostki obsługującej JST, tj. Urzędu Gminy/ referatu/ pracownika.

Co do zasady w KSeF wszystkie faktury wystawione na rzecz JST będą przypisane według numeru identyfikacyjnego NIP jednostki obsługującej lub według numeru identyfikacyjnego IDWew pracownika.

W związku z tym jednostka obsługująca JST, tj. Urząd Gminy w Rzaśni przyjmuje identyfikację i przypisanie (odbieranie) faktur po numerze NIP jednostki obsługującej lub według numeru identyfikacyjnego IDWew pracownika.

Po stronie faktur sprzedaży na fakturze ustrukturyzowanej (w obowiązującym formacie FA w KSeF) jednostka Urząd Gminy w Rzaśni będzie wskazana jako Podmiot3 według jej numeru NIP lub IDWew.

4. Nadawanie, zmiana i odbieranie uprawnień w Urzędzie Gminy w Rzaśni do korzystania z KSeF

Gmina Rzaśnia jako podatnik:

- wskazuje administratora (administratorów) głównego dla systemu KSeF,
- wskazuje osoby (pracowników) oraz zakres, w jakim będą one mogły korzystać z KSeF w związku z prowadzoną działalnością jednostki obsługującej JST, co stanowi załącznik nr 1 do niniejszej Procedury
- nadaje uprawnienie innym osobom (pracownikom) do dalszego nadawania, zmiany lub odbierania uprawnień.

Nadawanie, zmiana lub odbieranie uprawnień odbywa się za pomocą KSeF po uprzedniej weryfikacji posiadanych uprawnień do tego celu.

W celu nadania (zmiany lub odebrania) uprawnień należy podać następujące dane:

- a) NIP podatnika;
- b) dane podmiotu lub dane osoby fizycznej, którym jest nadawane, zmieniane lub odbierane uprawnienie:
 - NIP podmiotu albo NIP lub PESEL osoby fizycznej,
 - imię i nazwisko osoby fizycznej albo nazwa podmiotu,
 - data urodzenia osoby fizycznej (w przypadku niepodania NIP i PESEL),

- numer i seria dowodu osobistego lub innego dokumentu potwierdzającego tożsamość osoby fizycznej wraz z krajem jego wydania (w przypadku nieposiadania NIP i PESEL), - dane unikatowe identyfikujące kwalifikowany podpis elektroniczny uprawnionej osoby fizycznej (w przypadku gdy podpis nie zawiera NIP lub PESEL);

c) rodzaj nadawanych, zmienianych lub odbieranych uprawnień;

d) informację, czy podmiot lub osoba fizyczna, której jest nadawane, zmieniane lub odbierane uprawnienie, jest przedstawicielem podatkowym.

Administrator jednostki Urząd Gminy w Rzęśni posiada w KSeF uprawnienia do:

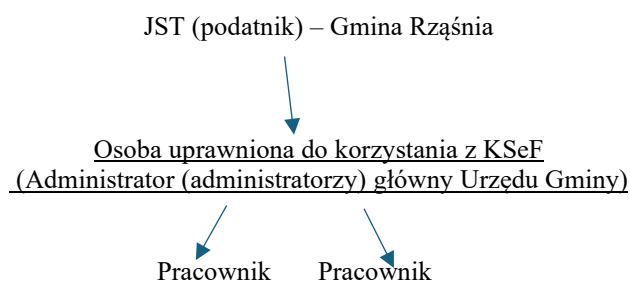
- zarządzania uprawnieniami w ramach jednostki Urzędu Gminy w Rzęśni;

- wystawiania faktur, w których jednostka występuje jako Podmiot3 o roli "7" – JST wystawca, a JST występuje jako Podmiot1 (sprzedawca);

- dostępu do faktur, w których jednostka Urząd Gminy w Rzęśni występuje jako Podmiot3, a JST występuje jako sprzedawca lub nabywca.

Administrator jednostki Urząd Gminy może nadawać uprawnienia ww. zakresie kolejnym osobom fizycznym, w ramach tej jednostki.

Schemat nadawania uprawnień w Urzędzie Gminy w Rzęśni przedstawia poniższa grafika.



Cofnięcie uprawnień następuje niezwłocznie po:

- ustaniu stosunku pracy,

- zmianie stanowiska,

- utracie zaufania lub naruszenia zasad bezpieczeństwa.

5. Katalog dokumentów wystawianych, przesyłanych i przechowywanych za pomocą KSeF oraz katalog wyłączeń z obowiązku wystawiania dokumentów w KSeF

Dokumenty w KSeF:

a) obowiązkowo:

- faktury i faktury korygujące na rzecz podatników podatku od towarów i usług prowadzących działalność gospodarczą (kontrahentów);
- faktury zaliczkowe i końcowe;
- faktury vat marża,

b) dobrowolnie:

- faktury i faktury korygujące na rzecz osób fizycznych nieprowadzących działalności gospodarczej (konsumentów) na ich żądanie w sposób z nimi uzgodniony;
- faktury VAT RR (za zgodą dostawcy);
- faktury VAT RR KOREKTA (za zgodą dostawcy);
- załączniki do faktur (ustrukturyzowane).

Dokumenty poza KSeF:

- rachunki;
- noty księgowe (uznaniowe czy obciążeniowe);
- faktur pro forma;
- duplikaty i korekty faktur wystawionych poza KSeF
- faktury wewnętrzne;
- noty korygujące;
- bilety za przejazd autostradą;
- faktury od podmiotów zagranicznych bez polskiego NIP (np. WNT, import usług);
- załączniki do faktur (nie ustrukturyzowane).

Dokumenty poza KSeF wymienione wyżej wystawia się i udostępnia kontrahentom w takiej samej formie, jak przed wprowadzeniem obowiązkowego KSeF, opisanej w obowiązującej Instrukcji obiegu i kontroli dokumentów.

6. Faktura ustrukturyzowana – struktura logiczna FA

Struktura logiczna FA(3) (faktury ustrukturyzowanej) składa się z ośmiu głównych elementów:

- a) Nagłówek – element zawierający dane techniczne, tj. kod i wariant formularza, nazwę programu do fakturowania, datę wytworzenia pliku XML;
- b) Pole Podmiot1 – element zawierający dane sprzedawcy – JST - Gminy Rząśnia (w tym m.in. identyfikator podatkowy, nazwę, adres, dane kontaktowe);
- c) Pole Podmiot2 – element zawierający dane nabywcy (w tym m.in. identyfikator podatkowy, nazwę, adres, dane kontaktowe);
- d) Pole Podmiot3 – element zawierający dane podmiotu trzeciego. W części tej należy wskazać dane podmiotu związanego z fakturą, inne niż sprzedawca (Pole Podmiot1) oraz inne niż nabywca (Pole Podmiot2);
- e) Podmiot upoważniony – element zawierający dane podmiotu upoważnionego, np. komornika sądowego;
- f) Fa – element zawierający szczegółowe dane dotyczące transakcji dokumentowanej fakturą m.in.
 - numer faktury nadany przez podatnika,
 - datę wystawienia,
 - datę sprzedaży,
 - dane kwotowe (kwotę netto, VAT, kwotę należności ogółem),
 - pozycje faktury,
 - stawkę podatku VAT,
 - adnotacje wymagane ustawą,
 - dodatkowe informacje o płatności, rozliczeniu czy warunkach transakcji;
- g) Stopka – element zawierający stopkę faktury, np. dane rejestrowe, numer BDO, KRS i inne;
- h) Załącznik – element zawierający ustrukturyzowany załącznik do faktury.

Identyfikatory NIP, występujące w Polach Podmiot1, Podmiot2, Podmiot3, PodmiotUpoważniony, należy zapisywać jako ciąg kolejno po sobie następujących cyfr, bez spacji i innych znaków rozdzielających.

7. Faktury ustrukturyzowane w KSeF. Kody QR. Urzędowe Poświadczenie odbioru

Faktura ustrukturyzowana wystawiana jest w formacie XML na podstawie określonego schematu XSD opublikowanego przez Ministerstwo Finansów. Obowiązuje określony wzór faktury ustrukturyzowanej. Wszystkie faktury mają zunifikowany format i wygląd. Wzór faktury sprowadza się do tzw. schemy, czyli wzorca, z którego część elementów należy obowiązkowo wykorzystać (wypełnić), a część można użyć, jeśli zajdzie taka potrzeba. Schema zawiera:

- określenie stosowanych w schemie typów danych (np. tekstowe, liczbowe, daty);
- wykaz wszystkich możliwych pól faktury ze wskazaniem typu danych i statusu danego pola (obligatoryjne, fakultatywne, warunkowe-logiczne),
- listę stosowanych w schemacie słowników wraz z listą wartości, jakie mogą przyjąć pola słownikowe (np. kody walut).

Techniczna strona korzystania z KSeF wpływa na :

- moment wystawienia faktury w KSeF - fakturę ustrukturyzowaną uznaje się za wystawioną w dniu jej przesłania do KSeF (art. 106na ust. 1 ustawy o VAT). Ministerstwo Finansów wskazuje, że przez pojęcie "wystawienia" należy rozumieć zainicjowanie wysyłki faktury w ramach otwartej sesji;
- zakres dokumentów, które mogą zostać wystawione przez system – faktury i faktury krygujące wraz z integralnymi załącznikami.

Pracownicy, którym nadano uprawnienia do wystawienia faktur, wystawiają te faktury w KSeF. System dokonuje walidacji semantycznej, czyli weryfikuje poprawność techniczną przesłanego pliku pod kątem zgodności ze schematem XML. KSeF weryfikuje również czy dany pracownik jednostki (podmiot) wystawiający/odbierający fakturę ma odpowiedni rodzaj uprawnień.

KSeF z technicznego punktu widzenia sprawdza:

- czy wszystkie obligatoryjne pola dokumentu zostały wypełnione;
- czy formaty danych są zgodne z wymaganiami;
- czy plik spełnia podstawowe testy logiczne.

KSeF nie weryfikuje faktur i faktur korygujących pod względem:

- merytorycznym i rachunkowym;

- prawidłowości numeru identyfikacyjnego podatnika NIP (w tym zakresie walidacja obejmuje jedynie zgodność ze wzorcem NIP).

W przypadku pozytywnego przejścia walidacji system KSeF nada fakturze unikatowy numer identyfikujący (tzw. Nr KSeF). Wówczas jednostka powinna otrzymać informację zwrotną. KSeF automatycznie wysyła urzędowe poświadczenie odbioru faktur, tzw. UPO.

Jeżeli faktura zostanie odrzucona przez KSeF i nie zostanie jej nadany numer identyfikujący ją w systemie, to nie jest fakturą ustrukturyzowaną.

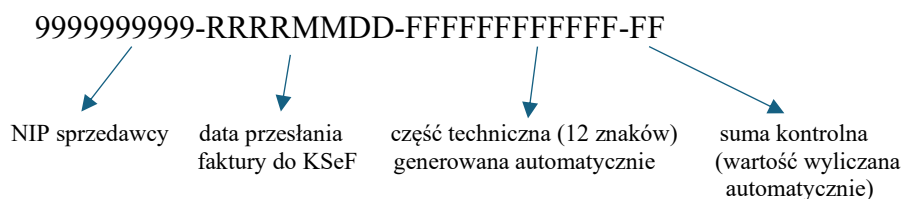
Faktura ustrukturyzowana ma dwa numery:

- nadany przez wystawcę numer, o którym mowa w art. 106e ust. 1 pkt 2 ustawy o VAT jako nr dokumentu źródłowego ujmowany w księgach rachunkowych, oraz
- nadany przez KSeF numer, który choć identyfikuje daną fakturę w tym systemie, nie będzie na niej wskazywany.

Numer KSeF zostanie wskazany w samym systemie, a także w UPO wysłanym do wystawcy faktury.

Numer ten jest potwierdzeniem, że przesłane dane stały się fakturą.

Numer KSeF składa się z następujących ciągów znaków, tj:



Numer KSeF przydzielony e-Fakturze nie jest częścią pliku XML tej faktury.

Znajomość numeru KSeF jest niezbędna do wystawiania faktur korygujących – numer KSeF należy podać na takiej fakturze, chyba że jest wystawiana do faktury, dla której nie został nadany numer KSeF.

Ponadto na fakturach zaliczkowych i fakturach rozliczających (końcowych) należy umieszczać numery KSeF poprzednich faktur zaliczkowych.

Od dnia 1 lutego 2026 roku podatnik w części ewidencyjnej pliku JPK_V7M ma obowiązek podawać numery KSeF otrzymywanych faktur zakupowych, a w przypadku braku numeru KSeF ma obowiązek stosowanie odpowiednich oznaczeń.

Od dnia 1 kwietnia 2026 roku w podatnik w części ewidencyjnej pliku JPK_V7M ma obowiązek podawać numery KSeF wystawionych faktur sprzedażowych, a w przypadku braku numeru KSeF ma obowiązek stosowanie odpowiednich oznaczeń.

Wykorzystanie numeru KSeF faktury pokazuje poniższa grafika.



Wizualizacja faktury – oprogramowanie po stronie sprzedażowej i zakupowej, używane do wysyłania i odbierania faktur w systemie KSeF, zapewnia jednostce Urząd Gminy pobieranie faktur i umożliwia wizualizację tych plików w czytelny dla odbiorcy formacie.

Konieczność dostarczenia wizualizacji faktury może również wynikać z faktu, że może ona być wymagana przez niektóre instytucje, np. sądy w postępowaniu o zapłatę.

Przepisy ustawy o VAT nie narzucają konkretnego formatu graficznego faktury.

Kod QR (Quick Response) – to specjalny znak graficzny umieszczony na wizualizacji e-Faktury. Pozwala on sprawdzić czy dany dokument znajduje się w systemie KSeF oraz umożliwia pobranie tego dokumentu z KseF.

Posługiwanie się fakturą ustrukturyzowaną poza KSeF wymaga opatrzenia jej kodem QR (z odpowiednim napisem zawierającym numer KSeF faktury), a w przypadku faktur wystawianych w trybie OFFLINE i nieprzesłanych jeszcze do KSeF, dwoma kodami QR (z napisem OFFLINE i CERTYFIKAT).

W przypadku przesłania do KSeF pliku XML zgodnego ze strukturą logiczną e-Faktury status wysyłki zmieni się na „200” i fakturze zostanie nadany numer KSeF. W systemie dostępne będzie wówczas Urzędowe Poświadczenie Odbioru (UPO). Stanowi ono formalne potwierdzenie odbioru dokumentu elektronicznego przez system KSeF.

8. Załączniki do faktur ustrukturyzowanych

Węzeł ”Załączniki” jest przeznaczony dla faktur dotyczących czynności o złożonej liczbie danych w zakresie jednostek miary i ilości (liczby) dostarczanych towarów lub wykonywanych usług, a także cen jednostkowych towarów lub usług bez kwot podatku (cen jednostkowych netto).

Załącznik stanowi integralną część e-Faktury.

Jednostka organizacyjna Urząd Gminy w Rzęśnia wystawiając faktury w imieniu i na rzecz JST może wykorzystać węzeł ”Załączniki” m.in. w sytuacji refakturowania szeroko rozumianych mediów w przypadku usług najmu lub dzierżawy nieruchomości.

JST może korzystać z węzła ”Załączniki” po dokonaniu zgłoszenia do Szefa Krajowej Administracji Skarbowej i otrzymaniu potwierdzenia możliwości wystawiania i przesyłania do KSeF tych faktur.

Zgłoszenia dokonuje się za pośrednictwem konta w e-Urzędzie Skarbowym, na którym został podany aktualny adres poczty elektronicznej lub nr telefonu (zgodnie z art. 106 gba ustawy o VAT).

W przypadku otrzymania poza KSeF załącznika do e-Faktury osoba uprawniona dokonuje powiązania załącznika z odpowiednią e-Fakturą.

9. Tryby fakturowania w KSeF

W systemie KSeF od strony technicznej występują dwa tryby wystawiania faktur

- tryb online – wystawianie (wysyłka pliku XML faktury) w czasie rzeczywistym,
- tryb offline – wystawienie faktury poza KSeF i dosłaniu jej później do systemu w określonym ustawowo terminie.

Poniższa tabela przedstawia różne tryby i terminy wysyłki pliku XML faktury do systemu KSeF.

Tryb fakturowania	Warunki stosowania	Sposób wystawienia faktury	Termin przesłania do KSeF
Online	Tryb domyślny	Faktura zgodna ze strukturą logiczną FA, przesłana do KSeF w dacie wskazanej w polu P_1	Data przesłania faktury do KSeF powinna być zgodna z datą wskazaną w polu P_1
Offline24 - art. 106nda ustawy o vat	Brak ograniczeń ustawowych – tryb dobrowolny	Faktura w postaci elektronicznej zgodna ze strukturą logiczną FA	Niezwłocznie, nie później niż w następnym dniu roboczym po dniu wystawienia
Niedostępność KSeF – art. 106nh ustawy o vat	Niedostępność KSeF ogłoszona w BIP Ministerstwa Finansów	Faktura w postaci elektronicznej zgodna ze strukturą logiczną FA	1 dzień roboczy od dnia zakończenia niedostępności KSeF
Awaria KSeF (awaria zwykła) – art. 106nf ustawy o vat	Awaria KSeF ogłoszona w BIP Ministerstwa Finansów i oprogramowaniu interfejsowym	Faktura w postaci elektronicznej zgodna ze strukturą logiczną FA	7 dni roboczych od dnia zakończenia awarii KSeF
Awaria całkowita – art. 106ng ustawy o vat	Awaria KSeF ogłoszona w środkach społecznego przekazu	Faktura w postaci papierowej lub faktura elektroniczny	Faktury nie przesyła się do KSeF

10. Data wystawienia i otrzymania faktury w KSeF

Fakturę ustrukturyzowaną uznaje się za wystawioną w dniu jej przesłania do KSeF.

Faktura ustrukturyzowana jest uznana za otrzymaną przy użyciu KSeF w dniu przydzielenia w tym systemie numeru identyfikującego tę fakturę (35-znakowy numer KSeF).

Data nadania numeru KSeF jest datą wpływu faktury.

Daty wystawienia i otrzymania faktur ustrukturyzowanych mogą być jednak różne w zależności od trybu działania (fakturowania) systemu KSeF.

Poniższa tabela przedstawia rodzaje dat wystawienia i otrzymania faktur w systemie KSeF.

Tryb fakturowania	Data wystawienia	Data otrzymania	Sposób udostępniania faktury nabywcy
Online	Data przesłania faktury do KSeF	UPO (data nadania numeru KSeF) albo data faktycznego otrzymania przez nabywcę z art. 106gb ust.4	Nabywca otrzymuje fakturę w KSeF. Konsument, podmiot bez NIP, podmiot zagraniczny: otrzymuje fakturę w sposób uzgodniony
Offline24	Data wskazana w polu P_1	UPO (data nadania numeru KSeF) albo data faktycznego otrzymania przez nabywcę z art. 106gb ust.4	Nabywca otrzymuje fakturę w KSeF. Konsument, podmiot bez NIP, podmiot zagraniczny: otrzymuje fakturę w sposób uzgodniony
Niedostępność KSeF	Data wskazana w polu P_1	UPO (data nadania numeru KSeF) albo data faktycznego otrzymania przez nabywcę z art. 106gb ust.4	Nabywca otrzymuje fakturę w KSeF. Konsument, podmiot bez NIP, podmiot zagraniczny: otrzymuje fakturę w sposób uzgodniony
Awaria KSeF	Data wskazana w polu P_1	UPO (data nadania numeru KSeF) albo data faktycznego otrzymania albo data faktycznego otrzymania przez nabywcę z art. 106gb ust.4 – którakolwiek była wcześniej	Uzgodnienia między stronami
Awaria całkowita	Data wskazana na fakturze elektronicznej lub papierowej	Data faktycznego otrzymania faktury przez nabywcę	Poza KSeF

11. Model FA w jednostce obsługującej JST, tj. w Urzędzie Gminy

W ramach modelu uprawnień dedykowanego JST, w strukturze FA(3) w przypadku:

a) faktur sprzedażowych, w których sprzedawcą jest JST a wystawcą jest jednostka obsługująca JST, tj. Urząd Gminy w Rzęśni podaje się:

- dane sprzedawcy – JST, w polu Podmiot1;
- dane nabywcy – w polu Podmiot2;
- dane jednostki Urząd Gminy w Rzęśnia – w polu Podmiot3 wraz z wypełnionym polem Rola – ”7” JST wystawca.

b) otrzymywanych przez JST faktur zakupowych/ wydatkowych/ inwestycyjnych w strukturze FA(3) podaje się:

- dane sprzedawcy – w polu Podmiot 1;
- dane nabywcy – JST, w polu Podmiot2, w tym wartość ”1” w polu znacznikowym JST;
- dane jednostki obsługującej (podrzędnej), tj. Urząd Gminy w Rzęśnia – w polu Podmiot3 wraz z wypełnionym polem Rola – ”8” JST odbiorca.

12. Pole FA Podmiot3 w jednostce Urząd Gminy w Rzęśni

Struktura logiczna e-Faktury zawiera w swojej konstrukcji pole Podmiot3, w której podatnik wskazuje dane podmiotu związanego z fakturą, inne niż dane sprzedawcy (wskazane w polu Podmiot1) oraz inne niż dane nabywcy (wskazane w polu Podmiot2).

W polu Podmiot3 można wskazać:

- dane identyfikacyjne podmiotu trzeciego - m.in. dane jednostki podrzędnej JST wraz z identyfikatorem podatkowym NIP lub numerem wewnętrznym IDWew;
- adres oraz adres korespondencyjny podmiotu trzeciego;
- numer telefonu, adres e-mail;
- rolę podmiotu trzeciego.

Rolę podmiotu trzeciego (w przypadku JST) można wskazać w polu Rola – podając np.:

- ”2” – odbiorca – w przypadku gdy na fakturze występują dane jednostek podrzędnych, wyodrębnionych w ramach nabywcy, które same nie stanowią nabywcy w rozumieniu ustawy o vat (centralizacja vat w JST);

- "4" – dodatkowy nabywca – w przypadku, gdy na fakturze występują dane kolejnych (innych niż wymieniane w polu Podmiot2) nabywców;
- "5" – wystawca faktury – w przypadku, gdy na fakturze występują dane wystawiającego fakturę w imieniu podatnika (nie dotyczy to przypadku, gdy wystawcą faktury jest nabywca);
- "7" – Jednostka samorządu terytorialnego – wystawca;
- "8" – Jednostka samorządu terytorialnego – odbiorca;
- "11" – pracownik.

Faktura ustrukturyzowana może zawierać dane wielu podmiotów trzecich. Szczegółowe opisy pól zostały opisane w Podręczniku KSeF 2.0 wydanej przez Ministerstwo Finansów.

13. Faktury wystawiane w jednostce obsługującej JST - Urzędzie Gminy w Rzęśni

Jednostka obsługująca Urząd Gminy w Rzęśni wystawia w imieniu i na rzecz JST – Gminy Rzęśnia faktury sprzedaży.

Faktury wystawiane są również dla osób fizycznych nieprowadzących działalności gospodarczej (konsumentów).

Jednostka Urząd Gminy w Rzęśni na rzecz JST Gminy Rzęśnia wystawia faktury i faktury korygujące dla osób fizycznych nieprowadzących działalności gospodarczej (konsumentów) i wprowadza je do systemu KSeF.

Jednostka ma obowiązek zapewnić nabywcy dostęp do tak wystawionych faktur w sposób z nim uzgodniony (tj. papierowo lub elektronicznie). Nabywca będący osobą fizyczną nieprowadzącą działalności gospodarczej może zwolnić Gminę – jednostkę obsługującą, tj. Urząd Gminy w Rzęśni z tego obowiązku.

Uzgodnienie sposobu udostępnienia e-Faktury nabywcy, będącemu osobą fizyczną oraz zwolnienie z obowiązku zapewnienia dostępu do e-Faktury odbywa się w formie zapisów w umowie cywilnoprawnej pomiędzy stronami umowy.

W przypadku transakcji, w których nabywcą jest konsument nie podaje się jego identyfikatora podatkowego NIP. W tym przypadku wystarczające jest wpisanie w polu Brak ID wartości "1", co oznacza, że nabywca nie posiada identyfikatora podatkowego NIP lub identyfikator ten nie występuje na fakturze.

Wizualizacja e-Faktury dla nabywcy polega na udostępnieniu konsumentowi tej faktury w postaci wydrukowanej wizualizacji faktury.

Wizualizacja zapewnia:

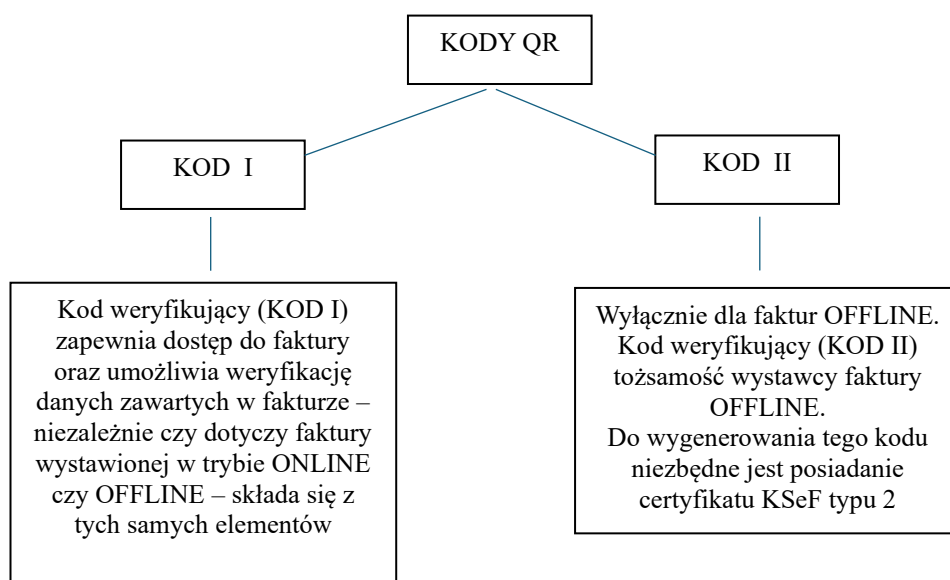
- zgodność w porównaniu do zawartości pliku XML przesłanego do KSeF;
- czytelność dokumentu.

W przypadku, gdy przekazanie e-Faktury konsumentowi zostało uzgodnione jako przekazanie poza KSeF, wówczas datą otrzymania faktury jest data faktycznego otrzymania wizualizacji tej faktury przez konsumenta.

Wizualizacja musi zostać wówczas opatrzona odpowiednim kodem bądź kodami QR.

Dzięki oznaczeniom faktur kodami QR konsument niemający dostępu do KSeF zyskuje możliwość dostępu do faktury. Konsument może również pobrać fakturę anonimowo poprzez stronę ministerialną www.dedykowaną dla systemu KSeF.

Oznaczenie faktury kodem QR następuje każdorazowo podczas wizualizacji jej w programie komercyjnym.



14. Faktury odbierane przez pracowników Urzędu Gminy w Rzęśni w przypadku dokonywania nabycia towarów bądź usług

Każdy pracownik posługuje się numerem identyfikacyjnym NIP jednostki Urząd Gminy w Rzęśni lub własnym numerem identyfikującym IDWew, co stanowi załącznik nr 2 do niniejszej Procedury.

Każdy pracownik jest zobowiązany podać numer identyfikacyjny NIP jednostki Urząd Gminy lub swój numer IDWew (wpis do pola FA Podmiot3) sprzedawcy wystawiającemu fakturę na rzecz Gminy Rzęśnia, której jednostką obsługującą jest Urząd Gminy.

Pozwala to na właściwe przyporządkowanie danej faktury do jednostki Urząd Gminy w Rzęśni lub do pracownika merytorycznie odpowiedzialnego za dokonanie transakcji zakupu towaru bądź usługi.

Tak wystawiona faktura będzie podstawą do rozliczenie wydatku dokonanego przez pracownika.

W przypadku dokonywania nabyć towarów bądź usług stacjonarnie przez pracownika, jest on obowiązany do uzyskania od sprzedawcy potwierdzenia transakcji. Uzyskanie potwierdzenia transakcji jest podstawą do dokonania stosownego rozliczenia wydatku poniesionego przez pracownika.,

Faktury ustrukturyzowane po stronie wydatkowej są otrzymywane przez pracowników Urzędu Gminy w Rzęśni, którym nadano odpowiednie uprawnienia, przy użyciu dedykowanego programu komputerowego zintegrowanego z systemem KSeF.

Dalszy obieg otrzymanej faktury ustrukturyzowanej przebiega zgodnie z obowiązującą Instrukcją kontroli i obiegu dokumentów odebranych i wystawionych w systemie KSeF w jednostce organizacyjnej Urząd Gminy w Rzęśni.

15. Zgłaszanie nadużycia – faktura „scamowa”

W celu zapewnienia możliwości szybkiego zgłaszania faktu otrzymania faktury, w stosunku do której istnieje uzasadnione przypuszczenie, że jest ona, np. wynikiem oszustwa (nazwanej „fakturą scamową”) w API KSeF 2.0 zostaje wprowadzony mechanizm pozwalający na automatyczne zgłaszanie takiego nadużycia.

Nadużycie dotyczące faktur zgłasza nabywca lub jego uprawniony pracownik.

Przykłady okoliczności wskazujących na nadużycie dotyczące faktur:

- faktura otrzymana jest od podmiotu, z którym nabywca nigdy nie współpracował i nie współpracuje;
- brak wystąpienia transakcji udokumentowanej fakturą a (nabywca w rzeczywistości nie dokonał żadnego nabycia od podatnika, który występuje na fakturze);
- podatnik podjął próby kontaktu z podmiotem wskazanym na fakturze jako sprzedawca, celem wyjaśnienia zasadności wystawienia faktury, która zakończyła się niepowodzeniem, co może sugerować, że podmiot wystawiający fakturę nie jest rzetelny;
- nabywca zweryfikował dane sprzedawcy i nie figuruje on na Wykazie Podatników, jak również informacje na jego temat nie są dostępne w ogólnodostępnych bazach dotyczących prowadzenia działalności (np. CEIDG, KRS);
- w otrzymanej fakturze pojawiają się oczywiste błędy językowe, które sugerują, że faktura mogła zostać wystawiona przez obcokrajowca, nieznającego zasad języka polskiego lub przy jej wystawieniu skorzystano z programów do automatycznego tłumaczenia treści na język polski;
- na fakturze określono bardzo krótki termin płatności, wymuszający szybkie działania ze strony nabywcy (nieuzgodnione z nim wcześniej, niewynikające z żadnej umowy łączącej strony transakcji wskazane na fakturze);
- w fakturze zawarte są adresy stron internetowych, np. z informacją o nadwyżce lub niedoborze w rozliczeniach, wskazujące na wyjątkowo korzystne ofert/ceny bądź odsyłające do pochodzących z niesprawdzonego źródła załączników.

Wystąpienie błędów na fakturze wymaga wnikliwej analizy, co pozwoli na obiektywną ocenę sytuacji.

Przy zgłoszeniu faktury do organów administracji konieczne jest wpisanie uzasadnienia zgłoszenia. Jedno zgłoszenie dotyczy jednej faktury. Jedna faktura może zostać zgłoszona jako nadużycie w różnych kontekstach (np. w kontekście nabywcy i

16. Umowy z kontrahentami – zapisy dostosowane do wymogów KSeF

W umowach zawartych z kontrahentami należy dokonać analizy terminów wystawiania faktur, terminów przesyłania tych faktur, ustalenia formy załączników do tych faktur oraz sposób ich przesyłania, a także ustalenie terminów płatności za wystawione faktury.

W związku z wprowadzeniem systemu KSeF, Urząd Gminy w Rzęśniu, jako jednostka obsługująca JST – Gminę Rzęśnia, powiadamia swoich kontrahentów o zmianach w zapisach zawartych umów w formie pisemnej, tj. aneksów do umów zawartych.

W zawieranych umowach od dnia 1 lutego 2026 r. oraz w umowach zawartych przed tym dniem, ale nadal obowiązujących, należy wprowadzić zapisy według wzoru:

- a) Wystawca na fakturach wskazuje jako nabywcę:

Nabywca: Gmina Rzęśnia

ul. 1 Maja 37, 98-332 Rzęśnia

NIP 50800144460.

- b) Wystawca faktury zobowiązany jest do wskazania dodatkowo odbiorcy faktury (podmiotu innego niż nabywca) - Podmiot3 w aktualnej schemie FA:

Odbiorca: Urząd Gminy w Rzęśniu

ul.1 Maja 37, 98-332 Rzęśnia

NIP: 7691676642 lub nr IDWew

- c) faktura płatna jest w terminie ... dni od daty przesłania faktury do KSeF.
- d) w przypadku konieczności udostępnienia przez wystawcę faktury w sposób uzgodniony (tryb awaryjny) faktury przekazane poza KSeF płatne są w terminie ... dni od daty faktycznego otrzymania wizualizacji faktury. W takich przypadkach wizualizacje faktur należy przesyłać na adres: faktury@rzasniania.pl. Data otrzymania będzie wówczas datą przesłania faktury na ww. adres e-mail.
- e) wystawca może również przekazywać wizualizacje faktur w formie papierowej i doręczyć ją na adres siedziby Zamawiającego. Ten tryb przekazywania faktur ma zastosowanie odpowiednio w awarii całkowitej KSeF.

Załączniki do faktur, wynikające z zawieranych umów/ zamówień/ zleceń należy przysyłać do kontrahenta w sposób z nim uzgodniony.

17. Przechowywanie faktur w KSeF

W KSeF przechowywane są:

a) faktury ustrukturyzowane;

b) faktury wystawione w trybach OFFLINE:

- w trybie offline24 – zgodnie z art. 106nda ust. 1 ustawy o vat,

- w trybie awarii – zgodnie z art. 106nf ust. 1 ustawy o vat,

- w trybie offline – niedostępność KSeF – zgodnie z art. 106nh ust.1 ustawy o vat.

Faktury przechowywane są w systemie KSeF przez okres 10 lat, licząc od końca roku, w którym zostały wystawione. Nie stosuje się przepisów art. 112 i art. 112a ustawy o vat. Po upływie czasu przechowywania określonego powyżej, podatnik przechowuje faktury ustrukturyzowane poza KSeF do czasu upływu terminu przedawnienia zobowiązania dodatkowego.

18. Ochrona danych

Do systemu KSeF jednostka obsługująca w imieniu i na rzecz JST przesyła faktury ustrukturyzowane. Zawierają one nie tylko informacje o towarach, usługach czy cenach, ale także zawierają dane osobowe sprzedawcy i nabywcy. KSeF przetwarza dane osobowe z faktur, więc dane te podlegają ochronie zgodnie z przepisami RODO.

Administratorem danych jest Wójt Gminy Rzaśnia. To na JST spoczywa obowiązek odpowiedzialności za sprawdzenie poprawności uzupełnionych informacji. Dane te winny być chronione przed nieupoważnionym dostępem. Każda faktura ma unikalny ID KSeF chroniący przed fałszerstwem.

Weryfikowany dostęp do systemu KSeF ogranicza ryzyko nieuprawnionego użytkowania.

Rejestr użytkowników i ich uprawnień do systemu KSeF stanowi załącznik nr 1 do niniejszej Procedury.

Każdy użytkownik KSeF zobowiązany jest do zachowania poufności danych (i podpisuje oświadczenie o poufności – załącznik nr 3 do niniejszej Procedury).

W celu zapewnienia bezpieczeństwa danych i systemu Administrator KSeF monitoruje logowania i statusy systemu oraz prowadzi rejestr incydentów. Rejestr stanowi załącznik nr 4 do niniejszej Procedury.

Odpowiedzialność za dane w KSeF spoczywa na dwóch stronach – JST oraz Szefie Krajowej Administracji Skarbowej.

Podatnik pozostaje administratorem danych swoich kontrahentów, natomiast Szef KAS pełni rolę niezależnego administratora całego systemu KSeF. Przetwarzanie danych odbywa się na podstawie art. 6 ust. 1 lit. c RODO, czyli w celu realizacji obowiązku prawnego. Ochrona danych osobowych w KSeF nie wymaga zgody ze względu na ustawowy interes publiczny.

Rejestr użytkowników i ich uprawnień w systemie KSeF dla jednostki Urząd Gminy w Rzaśni

Lp.	Nazwisko i imię	Jednostka/ Referat/ Stanowisko	Zakres uprawnień	Data nadania	Nadano przez	Data cofnięcia
1						
2						
3						

Wykaz numerów identyfikacyjnych IDWew pracowników Urzędu Gminy w Rzaśni

LP.	Imię i Nazwisko	Stanowisko	IDWew	
UGO	REFERAT ORGANIZACYJNY I SPRAW OBYWATELSKICH			
1.	Tomasz Stolarczyk	Wójt	508001446000001 _	
2.	Aldona Nagodzińska - Sadek	Sekretarz	508001446000002 _	
3.	Iwona Szcześniak	Inspektor	508001446000003 _	
4.	Nina Hałas		508001446000004 _	
5.	Katarzyna Russ		508001446000005 _	
7.	Agnieszka Wiśniewska		508001446000006 _	
8.	Maria Pawełozek		508001446000007 _	
9.	Janusz Bęben		508001446000008 _	
10	Artur Ruka	Inspektor	508001446000009 _	
USC	URZĄD STANU CYWILNEGO			
1.	Anna Gajewska Bęben	Kierownik	508001446000010 _	
2.	Anita Koziet	Z-ca Kierownika	508001446000011 _	
UGF	REFERAT FINANSOWY			
1.	Agnieszka Jura	Skarbnik	508001446000101 _	
2.	Magdalena Pawełozek - Telinga	Inspektor	508001446000102 _	
3.	Małgorzata Pęciak	Inspektor	508001446000103 _	
4.	Ewa Szataniak	Inspektor	508001446000104 _	
5.	Justyna Leszczyk	Inspektor	508001446000105 _	
6.	Edyta Botór		508001446000106 _	
7.	Ewelina Wojtal		508001446000107 _	
8.	Katarzyna Rakowiecka		508001446000108 _	
9.	Joanna Ktyszewska		508001446000109 _	
UGI	REFERAT INWESTYCJI I ROZWOJU GMINY			
1.	Przemysław Cimcioch	Kierownik	508001446000201 _	
2.	Katarzyna Żuber	Z-ca Kierownika	508001446000202 _	
3.	Michał Krawczyk	Inspektor	508001446000203 _	
4.	Marcin Baran	Inspektor	508001446000204 _	
5.	Katarzyna Brzezińska	Inspektor	508001446000205 _	
6.	Oktawia Kopeć	Inspektor	508001446000206 _	
UGG	REFERAT GOSPODARKI I OCHRONY ŚRODOWISKA			
1.	Mariusz Bęben	Kierownik	508001446000301 _	
2.	Anna Dusza	Z-ca Kierownika	508001446000302 _	

3.	Katarzyna Szataniak	Inspektor	508001446000303 _	
4.	Klaudia Gajda		508001446000304 _	
5.	Aleksandra Lechowska	Inspektor	508001446000305 _	
6.	Emilia Kluska		508001446000306 _	
7.	Anna Ligocka		508001446000307 _	
8.	Sandra Góra		508001446000308 _	
9.	Marcin Brożyna		508001446000309 _	

OŚWIADCZENIE O ZACHOWANIU POUFNOŚCI DANYCH W KSeF

Ja, niżej podpisany/-a zatrudniony/-a na stanowisku
.....
w jednostce organizacyjnej,
oświadczam, że:

1. Zapoznałem/-am się z zasadami korzystania z Krajowego Systemu e-Faktur w jednostce organizacyjnej
2. Zobowiązuję się do zachowania w tajemnicy wszelkich danych, do których uzyskam dostęp w związku z obsługą systemu KSeF.
3. Nie będę udostępniać danych dostępowych do systemu KSeF osobom trzecim.
4. Zobowiązuję się do niezwłocznego zgłaszania każdej nieprawidłowości lub incydentu bezpieczeństwa Administratorowi systemu KSeF.
5. Przyjmuję do wiadomości, że naruszenie powyższych zasad może skutkować odpowiedzialnością dyscyplinarną lub karną.

.....
(data i podpis pracownika)

Potwierdzam przyjęcie oświadczenia

.....
(data i podpis)

Rejestr incydentów w systemie KSeF

Lp.	Data zgłoszenia incydentu	Data wystąpienia incydentu	Opis incydentu	Zgłaszający incydent